

Program funkcjonalno –użytkowy:

Prace remontowe w pomieszczeniach **SPRZEDAŻY USŁUG MEDYCZNYCH** oraz w **GABINECIE 62** w Klinice Endokrynologii w ICZMP w Łodzi.

PROGRAM FUNKCJONALNO – UŻYTKOWY

ZADANIE:	Prace remontowe w pomieszczeniach SPRZEDAŻY USŁUG MEDYCZNYCH oraz w GABINECIE 62 w Klinice Endokrynologii w ICZMP w Łodzi
ZAMAWIAJĄCY:	ICZMP ul. Rzgowska 281/289 93-338 Łódź

Data:		
Opracowała:	Katarzyna Zuchmańska	
Zatwierdzam:		

Prace remontowe w pomieszczeniach SPRZEDAŻY USŁUG MEDYCZNYCH oraz w GABINECIE 62 w Klinice Endokrynologii w ICZMP w Łodzi.

Kody robót budowlanych wg Numerycznego Słownika Głównego wspólnego słownika zamówień (CPV).....	4
1. DANE OGÓLNE.....	5
1.1. DANE EWIDENCYJNE.....	5
1.1.1. NAZWA NADANA ZAMÓWIENIU PRZEZ ZAMAWIAJĄCEGO.....	5
1.1.2. ADRES OBIEKTU.....	5
1.1.3. NAZWA I ADRES INWESTORA.....	5
1.2. PODSTAWA OPRACOWANIA.....	5
1.3. CEL OPRACOWANIA.....	5
1.4. PRZEDMIOT OPRACOWANIA.....	5
2. CZĘŚĆ OPISOWA.....	6
2.1. OPIS OGÓLNY PRZEDMIOTU ZAMÓWIENIA.....	6
2.2. CHARAKTERYSTYCZNE PARAMETRY OKREŚLAJĄCE ZAKRES ROBÓT BUDOWLANYCH.....	6
2.2.1. LOKALIZACJA.....	6
2.2.1.1. POMIESZCZENIA SPRZEDAŻY USŁUG MEDYCZNYCH.....	6
2.2.1.2. GABINET 62 W KLINICE ENDOKRYNOLOGII.....	6
2.3. CHARAKTERYSTYKA PRZEDSIĘWZIĘCIA.....	6
2.3.1. POMIESZCZENIA SPRZEDAŻY USŁUG MEDYCZNYCH.....	6
2.3.1.1. PROJEKT TECHNICZNY.....	7
2.3.1.2. ROBOTY BUDOWLANE.....	7
2.3.1.3. INSTALACJE ELEKTRYCZNE.....	8
2.3.1.4. INSTALACJE TELETECHNICZNE.....	8
2.3.2. GABINET 62 W KLINICE ENDOKRYNOLOGII.....	11
2.3.2.1. WYKONANIE PROJEKTU TECHNICZNEGO.....	11
2.3.2.2. ROBOTY BUDOWLANE.....	11
2.3.2.3. INSTALACJE ELEKTRYCZNE.....	12
2.3.2.4. INSTALACJE SANITARNE.....	12
2.3.2.5. INSTALACJE TELETECHNICZNE.....	12
1.1. AKTUALNE UWARUNKOWANIA WYKONANIA PRZEDMIOTU ZAMÓWIENIA.....	13

Prace remontowe w pomieszczeniach SPRZEDAŻY USŁUG MEDYCZNYCH oraz w GABINECIE 62 w Klinice Endokrynologii w ICZMP w Łodzi.

1.1.1.	DOKUMENTY FORMALNO-PRAWNE.....	13
1.1.2.	UWARUNKOWANIA WYNIKAJĄCE Z LOKALIZACJI INWESTYCJI.....	13
1.1.3.	UZBROJENIE TERENU I ZASILANIE W MEDIA.....	13
1.1.4.	UWARUNKOWANIA TECHNICZNE.....	13
1.1.5.	PROJEKT TECHNICZNY	13
1.1.6.	ORGANIZACJA BUDOWY.....	13
1.1.7.	INSPEKTOR NADZORU.....	13
1.1.8.	WIZJA LOKALNA.....	13
1.2.	OPIS WYMAGAŃ ZAMAWIAJĄCEGO W STOSUNKU DO PRZEDMIOTU ZAMÓWIENIA. 13	
1.2.1.	PRZYGOTOWANIE DOKUMENTACJI PROJEKTOWEJ	13
1.2.2.	PRZYGOTOWANIE TERENU PROWADZENIA PRAC.....	14
1.2.3.	WYMAGANIA DOTYCZĄCE ZASTOSOWANYCH MATERIAŁÓW.	14
	DOCIEPLENIE OD WEWNĄTRZ.....	15
	POSADZKI.....	15
	TYNKI WEWNĘTRZNE	15
	MALOWANIE	15
	OŚWIETLENIE.....	15
1.3.	UWAGI OGÓLNE.....	15
2.	OGÓLNE WARUNKI WYKONANIA I ODBIORU ROBÓT BUDOWLANYCH.....	15
2.1.	WYMAGANIA OGÓLNE ODBIORU ROBÓT BUDOWLANYCH.....	15
2.2.	OGÓLNE WYMAGANIA DOTYCZĄCE ROBÓT.	15
2.3.	WYMAGANIA DOTYCZĄCE WYKONANIA ROBÓT.....	16
2.4.	ODBIORY.....	16
2.5.	PODSTAWA PŁATNOŚCI.....	17
2.6.	OCHRONA WŁASNOŚCI PUBLICZNEJ I PRYWATNEJ.	17
2.7.	BEZPIECZEŃSTWO I HIGIENA PRACY PRZY WYKONYWANIU ROBÓT.	17
2.8.	STOSOWANIE SIĘ DO PRZEPISÓW PRAWA.....	18

Program funkcjonalno –użytkowy:

Prace remontowe w pomieszczeniach SPRZEDAŻY USŁUG MEDYCZNYCH oraz w GABINECIE 62 w Klinice Endokrynologii w ICZMP w Łodzi.

Kody robót budowlanych wg Numerycznego Słownika Głównego wspólnego słownika zamówień (CPV)

45400000-1 roboty wykończeniowe w zakresie obiektów budowlanych

45410000-4 tynkowanie

44112220-6 podłogi z tworzyw sztucznych

45442100-8 – roboty malarskie

45330000-9 - roboty instalacyjne wodno-kanalizacyjne i sanitarne

453112000-2 roboty w zakresie okablowania oraz instalacji elektrycznych

45111300-1 – roboty rozbiórkowe

71220000-6 - Usługi projektowania architektonicznego

Kod numeryczny składa się z 8 cyfr, podzielonych w następujący sposób:

- pierwsze dwie cyfry określają działy (XX000000-Y);
- pierwsze trzy cyfry określają grupy (XXX00000-Y);
- pierwsze cztery cyfry określają klasy (XXXX0000-Y); · pierwsze pięć cyfr określają kategorie (XXXXX000-Y).

Każda z ostatnich trzech cyfr zapewnia większy stopień precyzji w ramach każdej kategorii. Dziewiąta cyfra służy do zweryfikowania poprzednich cyfr.

Prace remontowe w pomieszczeniach SPRZEDAŻY USŁUG MEDYCZNYCH oraz w GABINECIE 62 w Klinice Endokrynologii w ICZMP w Łodzi.

1. DANE OGÓLNE.

1.1. DANE EWIDENCYJNE.

1.1.1. NAZWA NADANA ZAMÓWIENIU PRZEZ ZAMAWIAJĄCEGO.

Prace remontowe w pomieszczeniach SPRZEDAŻY USŁUG MEDYCZNYCH oraz w GABINECIE 62 w Klinice Endokrynologii w ICZMP w Łodzi.

1.1.2. ADRES OBIEKTU.

ICZMP

ul. Rzgowska 281/289

93-338 Łódź

1.1.3. NAZWA I ADRES INWESTORA.

ICZMP

ul. Rzgowska 281/289

93-338 Łódź

1.2. PODSTAWA OPRACOWANIA.

- Rozporządzenie Ministra Infrastruktury z dn. 02.09.2004r (Dz. U. z 2004r nr 202 poz. 2072 z póź. zm.) w sprawie szczegółowego zakresu i formy dokumentacji projektowej, specyfikacji technicznych wykonania i odbioru robót budowlanych oraz program funkcjonalno-użytkowy.

- pismo z dnia 28.07.2015 w sprawie wymagań standardu akredytacyjnego „Zarządzanie środowiskiem opieki”

- wizja lokalna

- uzgodnienia z użytkownikiem

- obowiązujące normy i przepisy

1.3. CEL OPRACOWANIA.

Celem opracowania jest wyszczególnienie i opisanie prac remontowych w pomieszczeniach SPRZEDAŻY USŁUG MEDYCZNYCH oraz w GABINECIE 62 w Klinice Endokrynologii w ICZMP w Łodzi.

1.4. PRZEDMIOT OPRACOWANIA.

Przedmiotem opracowania jest program funkcjonalno-użytkowy stanowiący załącznik SIWZ do przetargu na wykonanie „Prac remontowych w pomieszczeniach SPRZEDAŻY USŁUG MEDYCZNYCH oraz w GABINECIE 62 w Klinice Endokrynologii w ICZMP w Łodzi”.

Prace remontowe w pomieszczeniach SPRZEDAŻY USŁUG MEDYCZNYCH oraz w GABINECIE 62 w Klinice Endokrynologii w ICZMP w Łodzi.

2. CZĘŚĆ OPISOWA.

2.1. OPIS OGÓLNY PRZEDMIOTU ZAMÓWIENIA.

Przedmiotem zamówienia jest wykonanie projektu oraz robót rozbiórkowych oraz budowlano-instalacyjnych w wyznaczonych pomieszczeniach budynku Szpitala Ginekologiczno-Położniczego na terenie ICZMP w Łodzi.

2.2. CHARAKTERYSTYCZNE PARAMETRY OKREŚLAJĄCE ZAKRES ROBÓT BUDOWLANYCH.

2.2.1. LOKALIZACJA.

2.2.1.1. POMIESZCZENIA SPRZEDAŻY USŁUG MEDYCZNYCH

Pomieszczenia znajdują się na parterze budynku Szpitala Ginekologiczno-Położniczego A.

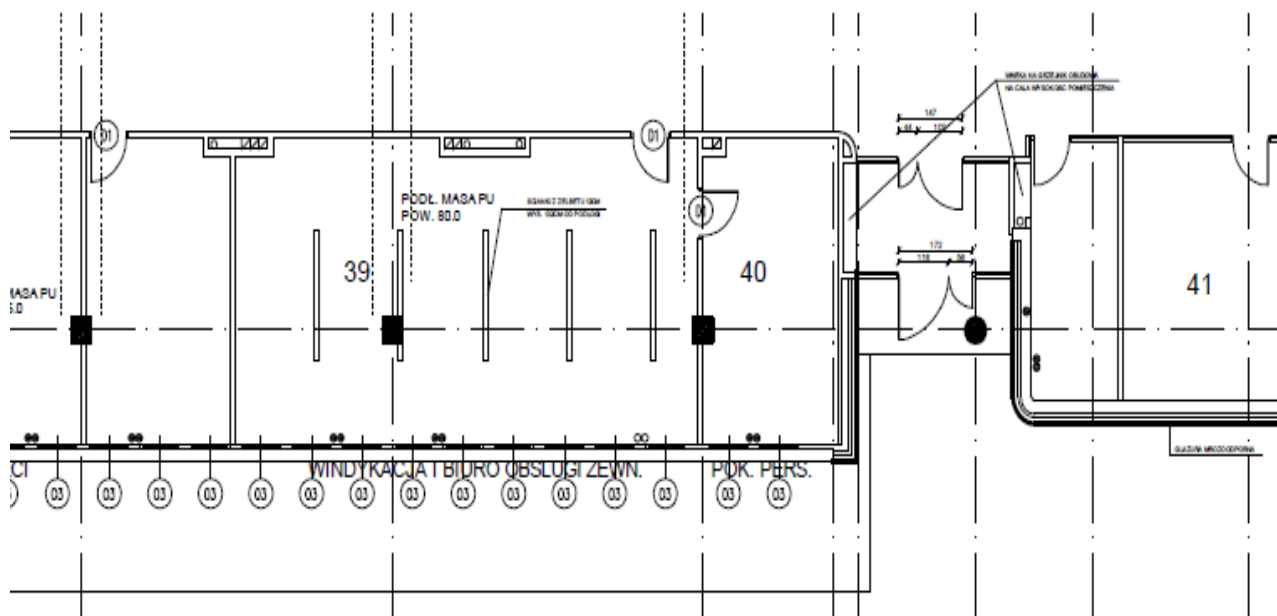
2.2.1.2. GABINET 62 W KLINICE ENDOKRYNOLOGII.

Gabinet znajduje się na IV piętrze budynku Szpitala Ginekologiczno-Położniczego A.

2.3. CHARAKTERYSTYKA PRZEDSIĘWZIĘCIA.

Poniższe opisy szczegółowe, dotyczą przypuszczalnego zakresu robót niezbędnych do wykonania w ramach przedmiotowego zadania.

2.3.1. POMIESZCZENIA SPRZEDAŻY USŁUG MEDYCZNYCH.



Zakres prac obejmuje:

Prace remontowe w pomieszczeniach SPRZEDAŻY USŁUG MEDYCZNYCH oraz w GABINECIE 62 w Klinice Endokrynologii w ICZMP w Łodzi.

2.3.1.1. PROJEKT TECHNICZNY

2.3.1.2. ROBOTY BUDOWLANE

	ROBOTY ROZBIÓRKOWE
Pom. 39	
	Rozebranie ścianek - przepierzeń
	Rozebranie wykładziny ściennej z odspojonych płytek
	Rozebranie sufitów
	Zerwanie posadzki z masy pu
	Naprawa pęknięć na posadzce
	Wyrównywanie podłogi betonowych przez szlifowanie
	Odniesienie gruzu
	Wywiezienie gruzu sprzymowanego samochodami skrzyniowymi
Pom. 40	
	Zerwanie posadzki z masy pu
	Naprawa pęknięć na posadzce
	Wyrównywanie podłogi betonowych przez szlifowanie
	Odniesienie gruzu
	Wywiezienie gruzu sprzymowanego samochodami skrzyniowymi
	ROBOTY BUDOWLANE
Pom. 39	
	Przyklejenie płyt g-k na ścianach na paskach oraz zakołkowanie
	Gruntowanie podłogi - powierzchnie pionowe
	Gładź gipsowa
	Gruntowanie podłogi - powierzchnie pionowe
	Dwukrotne malowanie farbami emulsyjnymi powierzchni wewnętrznych - tynków gładkich bez gruntowania - ściany
	Gruntowanie podłogi poziomych preparatem gruntującym
	Warstwy wyrównujące i wygładzające z zaprawy samopoziomującej grubości 5 mm
	Posadzki z wykładzin z tworzyw sztucznych
	Okładziny z płyt gips.-karton.(suche tynki gips.) pojedyncze na stropach na rusztach
	Gruntowanie podłogi poziomych preparatem gruntującym
	Dwukrotne malowanie farbami emulsyjnymi powierzchni wewnętrznych - suchych tynków z gruntowaniem - sufity
	Montaż listew progowych
Pom. 40	
	Docieplenie ścian w systemie "od wewnątrz" - szpałdowanie ścian, systemowy tynk, systemowa siatka
	Przecieranie istniejących tynków wewn.z zeszkrob.farby lub zdzieraniem tapet na ścianach
	Przygotowanie podłogi pod wykonanie tynków oczyszczenie muru
	Gruntowanie podłogi - powierzchnie pionowe
	Gładzie gipsowe gr. 3 mm jednowarstwowe na ścianach na podłożu z tynku
	Gruntowanie podłogi - powierzchnie pionowe
	Dwukrotne malowanie farbami emulsyjnymi powierzchni wewnętrznych - tynków gładkich bez gruntowania - ściany

Prace remontowe w pomieszczeniach **SPRZEDAŻY USŁUG MEDYCZNYCH** oraz w **GABINECIE 62** w Klinice Endokrynologii w ICZMP w Łodzi.

	Gruntowanie podłóży poziomych preparatem gruntującym
	Warstwy wyrównujące i wygładzające z zaprawy samopoziomującej grubości 5 mm
	Posadzki z wykładzin z tworzyw sztucznych
	Okładziny z płyt gips.-karton.(suche tynki gips.) pojedyncze na stropach na rusztach
	Przygotowanie powierzchni pod malowanie farbami emulsyjnymi starych tynków z poszpachlowaniem nierówności - przygorowanie sufitu pod malowanie
	Dwukrotne malowanie farbami emulsyjnymi powierzchni wewnętrznych - suchych tynków z gruntowaniem - sufity
Pom. 41	
	Docieplenie ścian w systemie "od wewnątrz" - szpałdowanie ścian, systemowy tynk, systemowa siatka
	Gruntowanie podłóży - powierzchnie pionowe
	Gładzie gipsowe gr. 3 mm jednowarstwowe na ścianach na podłóży z tynku
	Gruntowanie podłóży - powierzchnie pionowe
	Dwukrotne malowanie farbami emulsyjnymi powierzchni wewnętrznych - tynków gładkich bez gruntowania - ściany
Pom. 38	
	Przecieranie istniejących tynków wewn.z zeszkrob.farby lub zdzieraniem tapet na ścianach
	Przygotowanie podłóży pod wykonanie tynków oczyszczenie muru
	Gruntowanie podłóży - powierzchnie pionowe
	Gładzie gipsowe gr. 3 mm jednowarstwowe na ścianach na podłóży z tynku
	Gruntowanie podłóży - powierzchnie pionowe
	Dwukrotne malowanie farbami emulsyjnymi powierzchni wewnętrznych - tynków gładkich bez gruntowania - ściany
	Przygotowanie powierzchni pod malowanie farbami emulsyjnymi starych tynków z poszpachlowaniem nierówności - przygotowanie sufitu pod malowanie
	Dwukrotne malowanie farbami emulsyjnymi powierzchni wewnętrznych - suchych tynków z gruntowaniem - sufity

2.3.1.3. INSTALACJE ELEKTRYCZNE

Pom. 38	
	Montaż 48 gniazd podtynkowych
Pom. 39	
	Położenie nowego obwodu do czajnika elektrycznego
Pom. 40	
	Wymiana opraw oświetleniowych

2.3.1.4. INSTALACJE TELETECHNICZNE

Wdrożenie systemu okablowania strukturalnego ma na celu stworzenie środowiska sieciowego, które zapewni niezawodną i wydajną pracę warstwy fizycznej sieci teleinformatycznej. W celu zapewnienia wysokich wymogów parametrów jakościowych i wydajnościowych przedmiot zamówienia powinien odpowiadać następującym wymaganiom:

- System okablowania telefonicznego w szafach dystrybucyjnych ma być zakończony na panelach portowych RJ45.

Prace remontowe w pomieszczeniach SPRZEDAŻY USŁUG MEDYCZNYCH oraz w GABINECIE 62 w Klinice Endokrynologii w ICZMP w Łodzi.

- Wykonawca musi zagwarantować powtarzalne parametry minimum kategorii 5.
- Środowisko, w którym będzie zainstalowany osprzęt kablowy jest środowiskiem biurowym i zostało ono sklasyfikowane jako M1I1C1E1 (łagodne) wg. Specyfikacji środowiska instalacji okablowania (MICE) – zgodnie z normą PN-EN 50173-1:2009.
- Do budowy okablowania strukturalnego, w celu zapewnienia jak najlepszego dopasowania do obecnie posiadanego przez Zamawiającego sprzętu aktywnego, należy wykorzystać komponenty producenta posiadającego udokumentowaną współpracę z firmą CISCO Inc. w ramach CISCO Developer Program oraz HP Alliance One Partner.
- Łącznie na terenie Działu Sprzedaży usług Medycznych należy zainstalować 20 pojedynczych punktów logicznych.
- Docelowe miejsce instalacji punktów logicznych w pomieszczeniach wskaże zamawiający bezpośrednio przed montażem sieci LAN.
- Ponadto węzeł dystrybucyjny z którego będzie dystrybucja sygnałów należy wyposażyć w panel portowy RJ45 oraz przełącznik dostępowy zarządzany 48-portowy o następujących parametrach:

Przełącznik dostępowy zarządzalny 48-portowy (1 sztuki)	
1.	Przełącznik dostępowy zarządzalny 48-portowy, możliwości montowania w stelażu, rozmiar układu 1U
2.	Obsługa Multicast
3.	Obsługa serwisu (QoS)
4.	Ilość portów Ethernet LAN (RJ-45) – 48 portów
5.	Ilość portów SFP/SFP+- 4 porty
	Co najmniej 2 porty SFP+
6.	Szybkość transmisji danych : 10/100/1000 Mbps
7.	Przepustowość rutowania/przełączania: 160 Gbit/s
8.	Maksymalna szybkość przesyłania danych: 10 Gbit/s
9.	Zgodny z Jumbo Frames
10.	Filtrowanie adresów MAC
11.	Obsługa SSH/SSL
12.	Protokoły zarządzające: SNMP 1, RMON 1, RMON 2, RMON 3, RMON 9, Telnet, SNMP 3,

Program funkcjonalno –użytkowy:

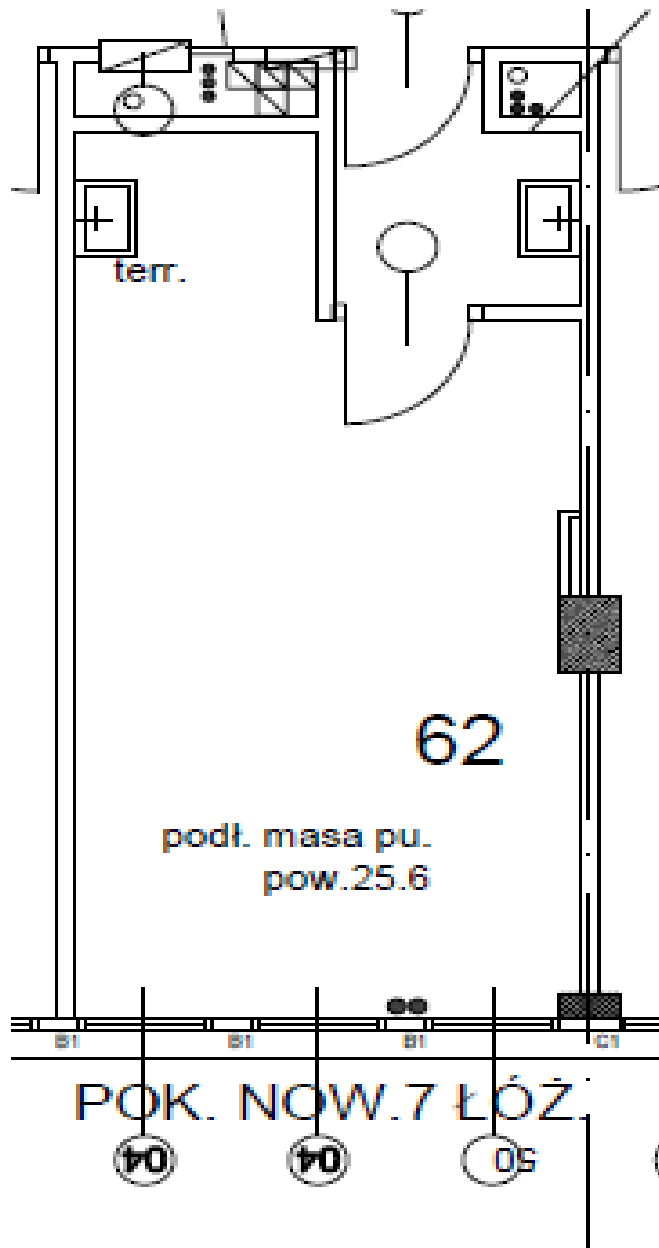
Prace remontowe w pomieszczeniach **SPRZEDAŻY USŁUG MEDYCZNYCH** oraz w **GABINECIE 62** w Klinice Endokrynologii w ICZMP w Łodzi.

	SNMP 2c, HTTP
13.	Protokół Data link: Ethernet, Fast Ethernet, Gigabit Ethernet
14.	Wskaźnik LED połączenia
15.	Certyfikaty: FCC Part 15 (CFR 47) Class A ICES-003 Class A EN 55022 Class A CISPR 22 Class A AS/NZS 3548 Class A BSMI Class A (AC input models only) VCCI Class A EN 55024, EN300386, EN 50082-1, EN 61000-3-2, EN 61000-3-3 EN61000-4-2, EN61000-4-3, EN61000-4-4, EN61000-4-5, EN61000-4-6, EN 61000-6-1
16.	Pojemność pamięci wewnętrznej: 256 MB
17.	Wielkość pamięci flash:128 MB
18.	Napięcie: 100 - 240 V
19.	Zakres temperatur (eksploatacja) -5 - 40 °C

Program funkcjonalno –użytkowy:

Prace remontowe w pomieszczeniach SPRZEDAŻY USŁUG MEDYCZNYCH oraz w GABINECIE 62 w Klinice Endokrynologii w ICZMP w Łodzi.

2.3.2. GABINET 62 W KLINICE ENDOKRYNOLOGII



Zakres prac obejmuje:

2.3.2.1. WYKONANIE PROJEKTU TECHNICZNEGO

2.3.2.2. ROBOTY BUDOWLANE

1	Zerwanie posadzki z masy pu
2	Zeszlifowanie wylewki
3	Naprawa pęknięć na posadzce
4	Odbicie odpadających płytek
5	Okładziny z płyt gips.-karton.(suche tynki gips.) pojedyncze na ścianach na zaprawie na paskach
6	Gruntowanie podłoży - powierzchnie pionowe
7	Gładzie gipsowe

Prace remontowe w pomieszczeniach SPRZEDAŻY USŁUG MEDYCZNYCH oraz w GABINECIE 62 w Klinice Endokrynologii w ICZMP w Łodzi.

8	Gruntowanie podłogi - powierzchnie pionowe
9	Dwukrotne malowanie farbami emulsyjnymi powierzchni wewnętrznych - tynków gładkich bez gruntowania - ściany
10	Naprawa pęknięć na sufitach
11	Gruntowanie podłogi poziomych preparatem gruntującym
12	Dwukrotne malowanie farbami emulsyjnymi powierzchni wewnętrznych - płyt gipsowych spoinowanych szpachlowanych z gruntowaniem
13	Warstwy wyrównujące i wygładzające z zaprawy samopoziomującej grubości 5 mm wykonywane w pomieszczeniach o pow. do 8 m2
14	Posadzki z wykładzin z tworzyw sztucznych - pcv
15	Montaż listew progowych
16	Demontaż istniejącego anemostatu oraz montaż nowej kratki wentylacyjnej

2.3.2.3. INSTALACJE ELEKTRYCZNE

1	Montaż 15 gniazd zasilających podwójnych do 5 stanowisk komputerowych
2	Montaż lamp sufitowych
3	Montaż osprzętu – gniazdka, włączniki
4	Uzupełnienie o 3 opraw oświetleniowych 2x36 W

2.3.2.4. INSTALACJE SANITARNE

1	Demontaż umywalki i zaślepienie instalacji
---	--

2.3.2.5. INSTALACJE TELETECHNICZNE

Wdrożenie systemu okablowania strukturalnego ma na celu stworzenie środowiska sieciowego, które zapewni niezawodną i wydajną pracę warstwy fizycznej sieci teleinformatycznej. W celu zapewnienia wysokich wymogów parametrów jakościowych i wydajnościowych przedmiot zamówienia powinien odpowiadać następującym wymaganiom:

- System okablowania telefonicznego w szafach dystrybucyjnych ma być zakończony na panelach portowych RJ45.
- Wykonawca musi zagwarantować powtarzalne parametry minimum kategorii 5.
- Środowisko, w którym będzie zainstalowany osprzęt kablowy jest środowiskiem biurowym i zostało ono sklasyfikowane jako M1I1C1E1 (łagodnie) wg. Specyfikacji środowiska instalacji okablowania (MICE) – zgodnie z normą PN-EN 50173-1:2009.
- Do budowy okablowania strukturalnego, w celu zapewnienia jak najlepszego dopasowania do obecnie posiadanego przez Zamawiającego sprzętu aktywnego, należy wykorzystać komponenty producenta posiadającego udokumentowaną współpracę z firmą CISCO Inc. w ramach CISCO Developer Program oraz HP Alliance One Partner.
- Łącznie w nowym pokoju lekarskim należy zainstalować 6 pojedynczych punktów logicznych.

Prace remontowe w pomieszczeniach **SPRZEDAŻY USŁUG MEDYCZNYCH** oraz w **GABINECIE 62** w Klinice Endokrynologii w ICZMP w Łodzi.

- Docelowe miejsce instalacji punktów logicznych w pomieszczeniach wskaże zamawiający bezpośrednio przed montażem sieci LAN.

1.1. AKTUALNE UWARUNKOWANIA WYKONANIA PRZEDMIOTU ZAMÓWIENIA.

1.1.1. DOKUMENTY FORMALNO-PRAWNE.

Oświadczenie Zamawiającego o prawie do dysponowania nieruchomością

1.1.2. UWARUNKOWANIA WYNIKAJĄCE Z LOKALIZACJI INWESTYCJI.

W związku z przedmiotową inwestycją nie zachodzi zmiana zagospodarowania terenu.

1.1.3. UZBROJENIE TERENU I ZASILANIE W MEDIA.

Realizacja zadania nie wymaga ingerencji w uzbrojenie terenu

1.1.4. UWARUNKOWANIA TECHNICZNE.

Wyburzenia ścian działowych i posadzek oraz budowa nowych ścianek z płyt kartonowo-gipsowych nie narusza układu konstrukcyjnego budynku.

1.1.5. PROJEKT TECHNICZNY

Projekt winien być zatwierdzony przez Zamawiającego przez przystąpieniem do wykonania prac.

1.1.6. ORGANIZACJA BUDOWY.

W organizacji prac należy uwzględnić, że prowadzone roboty budowlano-montażowe i wykończeniowe nie mogą zakłócać pracy oddziałów szpitalnych i samego szpitala.

We wszelkich sprawach należy ściśle współpracować z Działem Zarządzania Infrastrukturą Szpitala, oraz informować upoważnionego przedstawiciela Działu Zarządzania Infrastrukturą o planie wykonania wszelkich prac związanych z przeróbką bądź odtworzeniem instalacji.

1.1.7. INSPEKTOR NADZORU.

Zamawiający przewiduje powołanie Inspektora Nadzoru

1.1.8. WIZJA LOKALNA.

Zamawiający zaleca, aby Wykonawca zainteresowany złożeniem oferty w postępowaniu przetargowym, dokonał wizji lokalnej na terenie miejsc przewidzianych do realizacji prac, celem przygotowania możliwie najrzetelniejszej wyceny przedmiotu zamówienia.

1.2. OPIS WYMAGAŃ ZAMAWIAJĄCEGO W STOSUNKU DO PRZEDMIOTU ZAMÓWIENIA.

1.2.1. PRZYGOTOWANIE DOKUMENTACJI PROJEKTOWEJ

Dokumentację projektową należy uzgodnić z Zamawiającym przed rozpoczęciem prowadzenia prac.

Prace remontowe w pomieszczeniach **SPRZEDAŻY USŁUG MEDYCZNYCH** oraz w **GABINECIE 62** w Klinice Endokrynologii w ICZMP w Łodzi.

1.2.2. PRZYGOTOWANIE TERENU PROWADZENIA PRAC.

Teren prowadzenia prac winien być wygradzony, zabezpieczony.

Transport materiałów winien być uzgodniony z Działem Zarządzania Infrastrukturą, oraz zapewniać bezszkodową pracę szpitala i nie utrudniać jego funkcjonowania.

Zamawiający wskaże miejsce składowania materiałów pode montażowych. Wywóz materiałów leży po stronie wykonawcy.

Roboty należy wykonywać zgodnie z wymaganiami BHP i ppoż.

Pracownicy Wykonawcy winni posiadać kamizelki odblaskowe i być opisane w sposób wyraźny i czytelny nazwą Wykonawcy.

Wszyscy pracownicy Wykonawcy winni posiadać wszelkie obowiązujące zgodnie z prawem dokumenty, szkolenia oraz badania lekarskie.

Strefy niebezpieczne powinny być odpowiednio oznakowane i wygradzone zgodnie z obowiązującymi przepisami.

Wykonawca winien utrzymywać porządek podczas prowadzonych przez siebie prac. W przypadku gdy Wykonawca uchylać się będzie od usunięcia zanieczyszczeń spowodowanych swoją działalnością Inwestor może usunąć zanieczyszczenia a kosztami obciążyć Wykonawcę.

Wszelkie ewentualne szkody powstałe w wyniku działalności Wykonawcy winny być przez niego naprawione.

1.2.3. WYMAGANIA DOTYCZĄCE ZASTOSOWANYCH MATERIAŁÓW.

Należy stosować jedynie materiały dopuszczone do użycia w obiektach służby zdrowia, zgodne z obowiązującymi przepisami i normami.

Wszelkie atesty, aprobaty, deklaracje, karty materiałowe, certyfikaty, gwarancyjne itp. należy zgromadzić w osobnym segregatorze i podzielić branżowo. Dokumentacja powykonawcza powinna być wykonana przez osoby uprawnione do sporządzania dokumentacji projektowej i potwierdzona pieczęcią.

Wszelka kolorystyka musi być uzgodniona z Zamawiającym.

Biały montaż i urządzenia dla niepełnosprawnych muszą być uzgodnione z Zamawiającym.

Wszelkie wyroby i materiały budowlane oraz urządzenia zastosowane przez Wykonawcę przy realizacji inwestycji, powinny odpowiadać, co do jakości wymogom dla wyrobów dopuszczonych do obrotu i stosowania w budownictwie, w tym do stosowania w obiektach służby zdrowia, zgodnie z przepisami prawa budowlanego, a w szczególności zgodnie z art. 10 ustawy Prawo Budowlane. Wykonawca zobowiązany jest przed wbudowaniem lub zamontowaniem materiałów lub urządzeń, uzyskać od Zamawiającego akceptację zastosowania tych materiałów przedkładając próbki oraz dokumenty wymagane ustawą Prawo Budowlane. Zamawiający zastrzega sobie prawo odmowy akceptacji materiałów lub

Program funkcjonalno –użytkowy:

Prace remontowe w pomieszczeniach **SPRZEDAŻY USŁUG MEDYCZNYCH** oraz w **GABINECIE 62** w Klinice Endokrynologii w ICZMP w Łodzi.

urządzeń jeżeli nie będą odpowiadały mu kolorystycznie, nie będą pasowały pod względem estetycznym lub funkcjonalnym do innych materiałów lub urządzeń, jak również jeżeli Zamawiający będzie miał uzasadnione wątpliwości co do źródła ich uzyskania, ich jakości, trwałości, funkcjonalności, estetyki lub renomy producenta.

DOCIEPLENIE OD WEWNĄTRZ

- system docieplenia posiadający aprobatę na wykonanie warstwy od wewnątrz pomieszczeń

POSADZKI

- wykładziny zgrzewane PCV

TYNKI WEWNĘTRZNE

- kat III cementowo-wapienne

MALOWANIE

- farba zmywalna klasy 2

OŚWIETLENIE

- lampy ledowe

1.3. UWAGI OGÓLNE.

Wykonawca zobowiązany jest przed złożeniem oferty, do szczegółowego zapoznania się z materiałami przygotowanymi i udostępnionymi przez Zamawiającego. Wykonawca jest zobowiązany, uwzględnić w cenie ofertowej wszelkie prace konieczne do wykonania zadania. Wszelkie niejasności powinny być rozstrzygane na etapie postępowania.

2. OGÓLNE WARUNKI WYKONANIA I ODBIORU ROBÓT BUDOWLANYCH.

2.1. WYMAGANIA OGÓLNE ODBIORU ROBÓT BUDOWLANYCH.

Wykonawca zrealizuje zadanie remontowe zgodnie z programem funkcjonalno –użytkowym, obowiązującymi przepisami prawa, zasadami wiedzy technicznej. Wykonawca ze środków własnych zakupi i dostarczy materiały, konstrukcje i urządzenia niezbędne do realizacji zamówienia oraz wykona wszelkie towarzyszące czynności niezbędne do zrealizowania zadania.

2.2. OGÓLNE WYMAGANIA DOTYCZĄCE ROBÓT.

Wykonawca we współpracy z Działem Zarządzania Infrastrukturą, opracuje harmonogram robót oraz przekaze go Zamawiającemu do akceptacji w ciągu 2 dni od podpisania Umowy. Zamawiający w terminach określonych w umowie udostępni i przekaze Wykonawcy teren budowy oraz zapewni na czas budowy dostęp do terenu realizacji izamówienia. Wykonawca zorganizuje i zapewni kierowanie budową w sposób zgodny z programem funkcjonalno-użytkowym i obowiązującymi przepisami, w tym przepisami BHP, a także zapewnieni spełnienie warunków przeciwpożarowych określonych w obowiązujących przepisach. Wykonawca zabezpieczy teren przed dostępem osób nieupoważnionych. Wykonawca zapewni utrzymanie ładu i porządku na terenie budowy, a po zakończeniu robót usunięcie poza teren budowy wszelkich maszyn, urządzeń i materiałów. . Wykonawca ponosi

Prace remontowe w pomieszczeniach SPRZEDAŻY USŁUG MEDYCZNYCH oraz w GABINECIE 62 w Klinice Endokrynologii w ICZMP w Łodzi.

odpowiedzialność za organizację robót budowlanych, zabezpieczenie interesów osób trzecich, warunków bezpieczeństwa pracy. Wykonawca przekaże pomieszczenia do odbioru czyste i posprzątane.

2.3. WYMAGANIA DOTYCZĄCE WYKONANIA ROBÓT.

Wszystkie wykonane roboty będą zgodne z programem funkcjonalno-użytkowym oraz przedmiarem prac. Przy wykonywaniu robót należy uwzględniać instrukcje producenta materiałów oraz przepisy związane i obowiązujące, w tym również te, które uległy zmianie lub aktualizacji. W przypadku istnienia norm, atestów, certyfikatów, instrukcji, aprobat technicznych, świadectw dopuszczenia nie wyszczególnionych w programie funkcjonalno-użytkowym a obowiązujących, Wykonawca ma również obowiązek stosowania się do nich.

2.4. ODBIORY.

Odbiorom podlegają zgłoszone Zamawiającemu zakończone etapy prac, robót i czynności, roboty zanikające i ulegające zakryciu, a także odbiór końcowy. Wykonawca jest zobowiązany do informowania Zamawiającego nie później niż na 3 dni przed zdarzeniem (zaniknięcie, zakrycie) o terminach zakrycia robót ulegających zakryciu, oraz o terminach zaniknięcia robót zanikających. Jeżeli Wykonawca nie poinformował o tych faktach Zamawiającego zobowiązany jest odkryć roboty lub wykonać odpowiednie odkrywki niezbędne do zbadania robót, a następnie przywrócić roboty do stanu poprzedniego, na swój koszt.

Zamawiający ma obowiązek przystąpić do odbioru w terminie 3 dni.

W odbiorach uczestniczyć będą przedstawiciele Zamawiającego, w tym: Inspektor Nadzoru oraz przedstawiciele Wykonawcy, w tym: Kierownik Budowy

Z czynności odbioru kolejnych etapów prac i robót sporządza się protokoły, zawierające opis przebiegu czynności danego odbioru oraz wszelkie ustalenia poczynione w jego toku, w szczególności terminy usunięcia wskazanych w toku odbioru wad.

W przypadku stwierdzenia przy odbiorze prac, robót, czynności, a także z czynności odbioru robót zanikających i ulegających zakryciu wad, lub braków w wykonanych pracach, robotach, czynnościach, dokumentacji ich dotyczącej lub innego rodzaju usterek lub uchybień w stosunku do ich zamierzonego na dzień odbioru stanu, Zamawiający ma prawo odmówić odbioru i wyznaczyć termin do usunięcia tych wad.

Odbiór końcowy ma na celu przekazanie Zamawiającemu ustalonego przedmiotu umowy do eksploatacji po sprawdzeniu jego należytego wykonania i przeprowadzeniu przewidzianych w przepisach badań, prób technicznych, rozruchów instalacyjnych i innych. Gotowość do odbioru końcowego Wykonawca zgłosi Zamawiającemu w formie pisemnej, a także udostępni Zamawiającemu całość wymaganej prawem dokumentacji powykonawczej.

Najpóźniej w dniu zgłoszenia zakończenia robót i gotowości do odbioru, Wykonawca przekaże Zamawiającemu całość wymaganej umową dokumentacji powykonawczej. Zamawiający wyznaczy termin i rozpocznie odbiór końcowy w ciągu 3 dni od daty potwierdzenia gotowości do odbioru przez Wykonawcę, zawiadamiając o tym na piśmie. Z

Prace remontowe w pomieszczeniach SPRZEDAŻY USŁUG MEDYCZNYCH oraz w GABINECIE 62 w Klinice Endokrynologii w ICZMP w Łodzi.

czynności odbioru końcowego, sporządzane są protokoły, zawierające opis przebiegu czynności danego odbioru oraz wszelkie ustalenia poczynione jego toku.

Zamawiający ma prawo odmówić odbioru, jeżeli w toku czynności odbioru zostanie stwierdzone, że przedmiot odbioru posiada wady, tj. nie osiągnie gotowości do odbioru z powodu nie zakończenia robót, prac lub czynności lub nie zostały właściwie wykonane roboty, prace lub czynności lub nie zostały przeprowadzone wszystkie sprawdzenia, próby, czy też niezbędne rozruchy technologiczne lub, gdy Wykonawca nie przedstawił wymaganych prawem i niezbędnych dokonania odbioru dokumentów powykonawczych lub przedmiot odbioru posiada inne usterki, uchybienia w stosunku do zamierzonego stanu. Wykonawca zobowiązany jest do zawiadomienia na piśmie Zamawiającego o usunięciu wad oraz do żądania wyznaczenia terminu odbioru zakwestionowanych uprzednio robót jako wadliwych.

Zamawiający wyznaczy datę gwarancyjnego odbioru robót przed upływem terminu gwarancji oraz datę odbioru robót przed upływem okresu rękojmi. Zamawiający powiadomi o tych terminach Wykonawcę w formie pisemnej. Przy odbiorach tych stosowane będą zasady, jak dla odbioru końcowego.

2.5. PODSTAWA PŁATNOŚCI.

Podstawą płatności jest faktura VAT wystawiona na podstawie bezusterkowego protokołu odbioru końcowego przedmiotu Umowy. Przy dokonywaniu rozliczeń obowiązują postanowienia zawarte w umowie pomiędzy Zamawiającym a Wykonawcą.

Wartość ryczałtowa zawiera wszystkie koszty związane z realizacją zadania wynikającego z programu funkcjonalno-użytkowego jak również wszelkie koszty związane z zapleczem i zabezpieczeniem terenu budowy, koszty wywozu gruzu, koszty utylizacji odpadów, koszty prób, sprawdzeń, dokumentacji powykonawczej, a także inne koszty niezbędne do wykonania przedmiotu umowy oraz przekazania go do użytkowania włączywszy w to koszty nieujęte w programie funkcjonalno-użytkowym.

Wartość ryczałtowa zaproponowana przez Wykonawcę jest ostateczna i wyklucza możliwość żądania dodatkowej zapłaty.

2.6. OCHRONA WŁASNOŚCI PUBLICZNEJ I PRYWATNEJ.

Wykonawca ponosi odpowiedzialność za wszelkie naruszenia praw i szkody wyrządzone Zamawiającemu, a także osobom trzecim poprzez wykonywanie inwestycji lub jej części. Wykonawca będzie odpowiadać za wszelkie spowodowane przez jego działania uszkodzenia obiektu w którym wykonywane są prace budowlane.

2.7. BEZPIECZEŃSTWO I HIGIENA PRACY PRZY WYKONYWANIU ROBÓT.

Podczas realizacji robót Wykonawca będzie przestrzegać przepisów dotyczących bezpieczeństwa i higieny pracy. W szczególności Wykonawca ma obowiązek zadbać, aby personel nie wykonywał pracy w warunkach niebezpiecznych, szkodliwych dla zdrowia oraz nie spełniających odpowiednich wymagań sanitarnych. Wykonawca zapewni i będzie utrzymywał wszelkie urządzenia zabezpieczające, socjalne oraz sprzęt i odpowiednią odzież

Program funkcjonalno –użytkowy:

Prace remontowe w pomieszczeniach SPRZEDAŻY USŁUG MEDYCZNYCH oraz w GABINECIE 62 w Klinice Endokrynologii w ICZMP w Łodzi.

dla ochrony życia i zdrowia osób zatrudnionych na budowie oraz dla zapewnienia bezpieczeństwa publicznego.

2.8. STOSOWANIE SIĘ DO PRZEPISÓW PRAWA.

Prawem umowy będzie prawo polskie. Wykonawca zobowiązany jest znać wszystkie przepisy powszechnie obowiązującego, lokalne oraz inne przepisy i wytyczne, które są w jakikolwiek sposób związane z robotami i będzie w pełni odpowiedzialny za przestrzeganie tych praw, przepisów i wytycznych podczas prowadzenia robót.

KONIEC